



Google Earth

*Tirez-en les avantages pour votre
entreprise*

© Réalisé en mars 2010

Mise à jour en décembre 2010

Par : Sultana Ahamed et Isabelle Leblanc

Source : <http://earth.google.com/intl/fr/outreach/index.html>

Google Earth est un logiciel, propriété de la société Google, permettant une visualisation de la Terre avec un assemblage de photographies aériennes ou satellitaires. Ce logiciel permet à tout utilisateur de survoler la Terre et de zoomer sur un lieu de son choix.

Google Earth peut aussi être un outil promotionnel original. Google Earth attire surtout par sa capacité à conjuguer différentes applications Web comme Google Maps, Wikipédia et YouTube.

Pourquoi Google Earth intéresse-t-il les professionnels ?

Avantages pour les entreprises et organisations

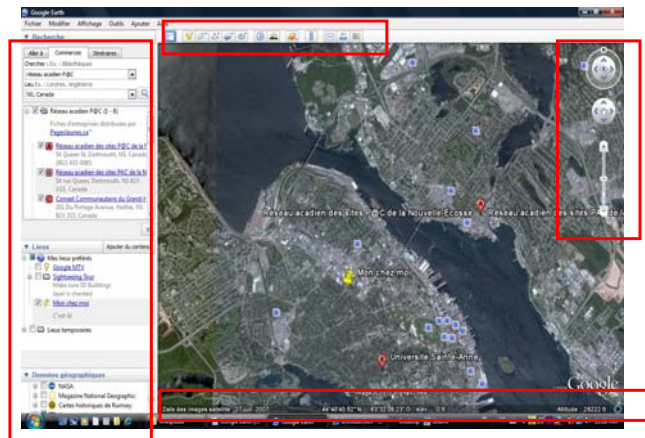
Google Earth est un logiciel téléchargeable **gratuitement** (<http://earth.google.com>) grâce auquel vous pouvez être **localisé sur la Terre** avec précision. À noter qu'il existe une version professionnelle payante offrant plus d'options.

Google Earth peut vous permettre de:

- Localiser votre entreprise ou organisme sur la Terre
- Créer des repères, des cartes et les partager
- Créer des visites virtuelles et pédagogiques
- Ajouter une image
- Combiner une information géographique à d'autres types d'informations grâce aux applications comme Wikipédia et YouTube

Comment utilise-t-on Google Earth ?

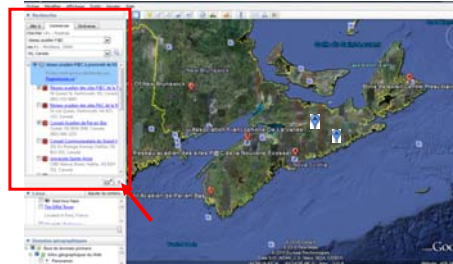
Vue d'ensemble




Google Earth présente une **barre latérale à gauche** avec trois sections (Recherche, Lieux et Données géographiques), une **barre d'outils en haut**, une **visionneuse 3D** avec trois contrôles de navigation (zoom, inclinaison, pivotement) et une **barre d'état au bas de l'écran** (coordonnées GPS, élévation et date).

Section « Recherche »

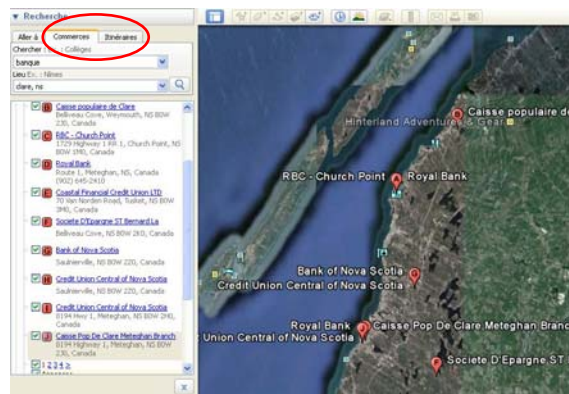
La section « Recherche » vous permet de rechercher des lieux et des itinéraires et de gérer les résultats de vos recherches. Vous pouvez rechercher des contenus intégrés par Google Earth – présentés sous la forme de marqueurs rouges – ou des contenus créés par les utilisateurs - présentés sous la forme de marqueurs bleus. Ces derniers apparaissent à la fin de vos résultats de recherche, dans le dossier *Résultats Web*.



À chacune de vos recherches, un dossier est créé avec le nom de votre recherche. Pour effacer tous les résultats de recherche, cliquez sur le bouton **Effacer** .

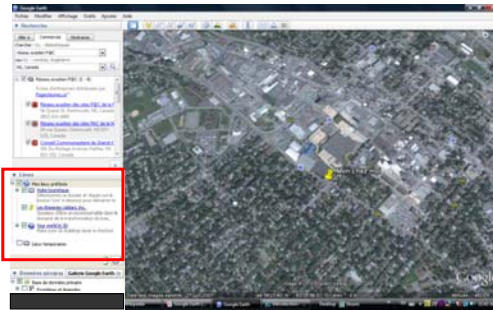
Section « Recherche »

Dans la section « Recherche », l'onglet qui s'affiche par défaut est « Aller à ». Cliquez sur l'onglet « Commerces » et entrez le nom de l'entreprise que vous aimeriez chercher. Cliquez sur l'onglet « Itinéraires » pour obtenir les directions d'un lieu à un autre (similaire à ce que fait Google Maps).



Section « Lieux »

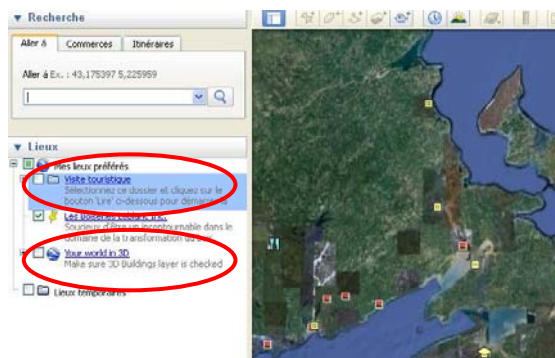
La section « Lieux » permet de rechercher, d'enregistrer, d'organiser et d'afficher des repères. C'est à ce niveau que vous retrouverez les repères que vous aurez créés ou téléchargés. Un dossier *Lieux temporaires* est présent pour supprimer tous les repères dont vous n'aurez pas besoin lors du prochain chargement de Google Earth. Faites glisser les repères vers le dossier *Mes lieux préférés* si vous souhaitez qu'ils apparaissent lors du prochain démarrage de Google Earth.



Section « Lieux »

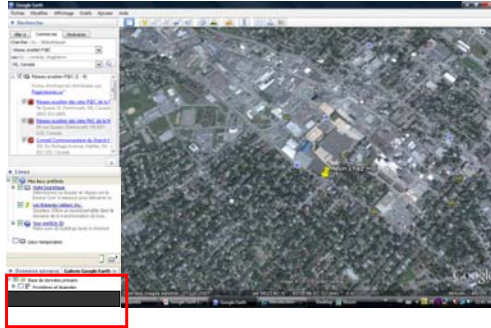
En cliquant sur le dossier « Visite touristique » vous pourrez visiter la Tour Eiffel en France, la Tour du CN au Canada et plusieurs autres lieux populaires !

En cliquant sur le dossier « Your world in 3D », vous pourrez voir la Statue de la Liberté à New York, l'Acropole en Grèce et d'autres lieux impressionnants réalisés en 3 dimensions !



Section « Données géographiques »

La section « Données géographiques » vous permet d'afficher des points d'intérêt comme les articles Wikipédia, les vidéos YouTube, les photos de Panoramio, les fiches de National Géographic, les Street View, les commerces, les restaurants, les lieux touristiques, l'état du trafic, la météo actuelle, etc.



Le bouton « Galerie Google Earth » vous emmène vers la galerie KML où est présentée une impressionnante collection de lieux regroupés selon différents thèmes.

La barre d'outils

La barre d'outils présente plusieurs options graphiques utiles lors de la création de cartes:

Repère : pour ajouter un repère pour un lieu.

Polygone : pour ajouter un polygone.

Trajet : pour ajouter un trajet (une ou plusieurs lignes).

Soleil : pour afficher la lumière projetée par le Soleil à la surface du globe terrestre.




Mais aussi une option qui permet de quitter la Terre pour découvrir les étoiles, les constellations, les galaxies et les planètes, ainsi que la Lune !

Enfin le dernier icône permet d'afficher la vue courante dans Google Maps.

Comment créer une carte sur Google Earth ?

Ajouter un repère

Dans la barre d'outil, cliquez sur l'icône « Ajouter un repère »,  pour voir apparaître un repère sur la carte.



À vous de le déplacer à l'endroit convenu puis de le décrire avant de l'enregistrer. Vous retrouverez ce repère dans la section « Lieux », dans le dossier *Mes lieux préférés*. Lorsque vous double-cliquez sur le repère, une infobulle apparaît sur la carte.

Ajouter un repère

Pour supprimer le repère, il faut se rendre dans la section « Lieux », cliquez sur le bouton droit de la souris sur le repère et sélectionner « Supprimer ».

En faisant la même manœuvre, il est également possible de renommer le repère, l'envoyer par courriel, trouver un itinéraire vers ce lieu, etc.

Pour partager le repère avec tous, il suffit de cliquer sur « Partager / Envoyer... » et de suivre les instructions qui apparaîtront à l'écran.



Des infobulles professionnelles

Google Earth vous propose de télécharger des modèles d'infobulles qui se trouvent dans son didacticiel dédiés aux actions publiques :

http://earth.google.com/intl/fr/outreach/tutorial_balloon.html

Une fois le fichier KMZ enregistré, ouvrez-le dans Google Earth : deux repères vont apparaître dans la section « Lieux », dans le dossier *Lieux temporaires*. Copiez le repère nommé *template* et ajoutez-le dans le dossier *Mes lieux préférés*. Il suffit ensuite de changer le code qui se trouve à l'intérieur ce repère, par exemple, changez {TITLE} par le nom de votre repère et ainsi de suite.



Partager votre travail

Google Earth permet d'enregistrer un repère sur votre disque dur au format de **fichier .kmz**. C'est un fichier KML compressé. Envoyez ce fichier KML/KMZ à vos collègues et amis par e-mail ou publiez-le sur votre site Web. KML (Keyhole Markup Language) est un format de fichier XML pour la modélisation et le stockage de caractéristiques géographiques pour l'affichage dans Google Earth, dans Google Maps et dans d'autres applications.

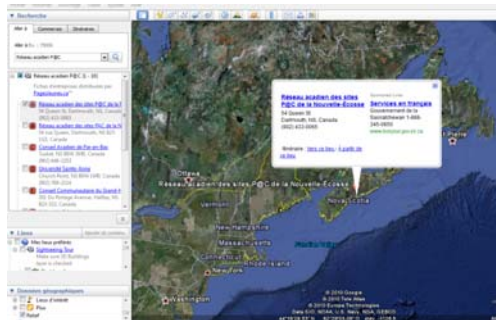
Goole Earth Community

Vous pouvez demander de partager votre repère sur Google Earth en communiquant avec la **Google Earth Community** (sous aide). Sur la page d'accueil de *Google Earth Community*, sélectionnez le nom de la catégorie qui correspond le mieux à votre fichier KML. Remplissez le formulaire pour la nouvelle publication. Cliquez sur « *Start a new topic* » (démarrer une nouvelle rubrique). Sélectionnez votre fichier KML ou KMZ et soumettez le formulaire.

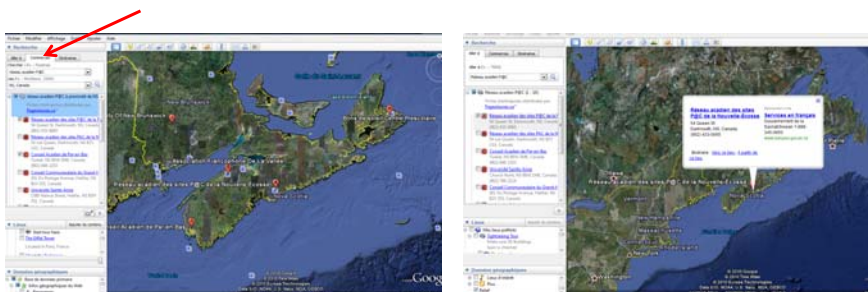
Comment ajouter une fiche
d'entreprise sur Google Earth ?

Google Earth et Google Adresses

Google Earth utilise les mêmes informations que celles enregistrées sur Google Maps. Pour localiser une entreprise sur la Terre, Google Maps se sert entre autres des adresses enregistrées dans les Pages Jaunes et celles enregistrées dans [Google Adresses](#). Pour plus d'information sur Google Adresses, consultez notre formation à ce sujet !



Recherche d'une entreprise



Vous pouvez faire une recherche d'une l'entreprise dans l'onglet « *Commerces* » en tapant des mots-clés s'y rapportant et son emplacement approximatif. Une liste de résultats vous sera proposée. Vous pouvez choisir de n'afficher que certaines puces, en ne sélectionnant que celles qui vous intéressent. Double-cliquez sur la puce pour laquelle vous souhaitez voir apparaître les informations.

Comment ajouter un contenu encyclopédique sur Google Earth ?

Google Earth et Wikipédia

Tel qu'expliqué dans notre formation *Wikipédia*, il est possible d'intégrer les coordonnées GPS dans votre article Wikipédia, grâce au code suivant:

```
{{ coord|44|40|00|N|63|33|59|W|region:CA-NS_type:landmark|display=title}}
```

Passé un certain délai, Google Earth chargera automatiquement l'article.



Les articles Wikipédia présents sur Google Earth sont visibles lorsque l'option Wikipédia est sélectionnée dans la section « Données géographiques ». Cliquez directement l'icône qui vous intéresse sur la carte pour voir l'article correspondant s'afficher à l'écran.

Comment ajouter une vidéo sur Google Earth ?

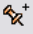
Google Earth et YouTube

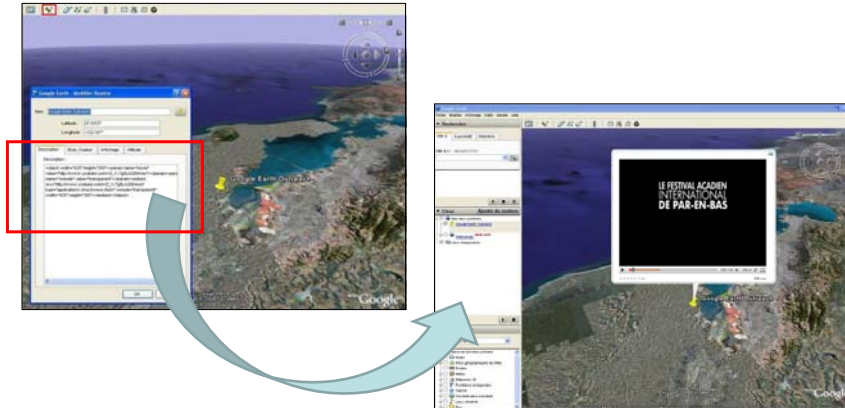
Les vidéos YouTube sont une bonne façon de présenter au public votre entreprise. Par exemple, réalisez une vidéo d'une activité que vous avez organisée et qui démontre l'impact de votre entreprise sur vos clients et dans votre communauté.

Pour ajouter une vidéo YouTube sur Google Earth, commencez par copier le code HTML qui se trouve dans le champ « Intégrer (Embed) » de votre vidéo YouTube. Ce code doit ressembler à ce qui suit :



Google Earth et You Tube

Dans Google Earth, créez un repère en utilisant l'outil « Ajouter un repère »  .
Dans le champ « Description » , collez le code HTML YouTube.



Vous pouvez à présent visualiser votre vidéo en retrouvant votre repère dans la section « Lieux ».

Comment ajouter une image sur Google Earth ?

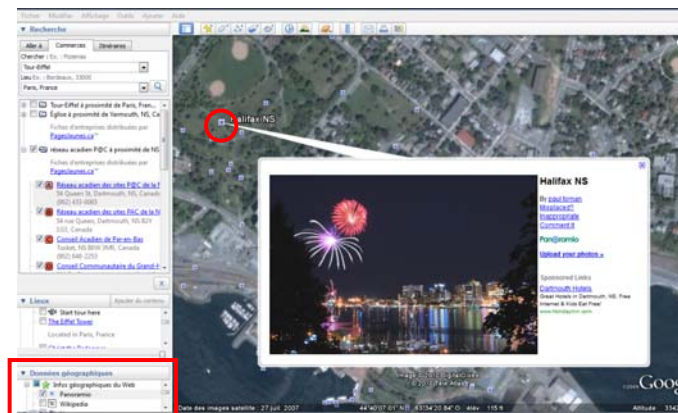
Google Earth et Panoramio

- Google a racheté Panoramio en 2007, ce site alimenté par la communauté pour explorer le monde par la photographie.
- Les photos, qui sont de grande qualité, ne contiennent aucun message commercial et illustrent pour la plupart des lieux.
- Chaque photo qui se trouve sur le site Panoramio est éligible pour être affichée sur Google Earth. Google Earth revoit, sélectionne et envoie une fois par mois environ de nouvelles photos sur sa plateforme.
- Attention aux droits d'auteur ! Si vous souhaitez utiliser une photo qui se trouve sur Panoramio, assurez-vous d'en avoir les droits.



Google Earth et Panoramio

Assurez-vous que la case vis-à-vis « photo » dans la section « Données géographiques » soit cochée afin de voir les icônes de photos Panoramio lors de vos recherches.



Ajoutez une photo sur Panoramio

1. Rendez-vous à l'adresse suivante : <http://www.panoramio.com/>
2. Cliquez sur le bouton « Envoyez vos photos »



Ajoutez une photo sur Panoramio

3. Connectez-vous à Panoramio en utilisant votre compte Panoramio ou Google



Aide sur Panoramio : http://www.panoramio.com/help/#GE_1

Ajoutez une photo sur Panoramio

4. Sélectionnez les photos à soumettre en cliquant sur parcourir. Une fois vos photos sélectionnées, cliquez sur « envoyer »
5. Suivez ensuite les étapes !



Panoramio Forum | Blog | Préférences | Se déconnecter | Aide
Vos photos | Envoyer | Contest | Lieux | Étiquettes

Envoyez vos photos

Enable mapping by Google Latitude **NEW!** [Learn more »](#)

Vous ne pouvez charger que 10 photos à la fois (25MBytes ou 50Mpixels taille maximale par photo)

Choisissez une photo :

Choisissez une photo :

Choisissez une photo :

Choisissez une photo :

Choisissez une photo :

Choisissez une photo :

Choisissez une photo :

Choisissez une photo :

Choisissez une photo :

Choisissez une photo :

Références

Wikipédia : Google Earth

http://fr.wikipedia.org/wiki/Google_Earth

Didacticiel de Google Earth Actions publiques

<http://earth.google.com/intl/fr/outreach/index.html>

Tout sur Google Earth

<http://www.tout-sur-google-earth.com>

Page d'accueil de Google Earth Community

<http://bbs.keyhole.com/ubb/ubbthreads.php/Cat/0>

Guide de l'utilisateur - Centre d'aide Google Earth

http://earth.google.fr/support/bin/static.py?page=guide_toc.cs